

HRUP V NARAVNEM OKOLJU

The image displays a software application for environmental noise measurement. The main window, titled "Hrup v okolju - C:\Users\Metod\Documents\Projekti\HVO\Nov projekt.hvo", features a menu bar with "Upravljanje", "Orodja", and "Pomoč". Below the menu is a toolbar with icons for "Nov vir", "Nova lokacija", "Izbriši", "Preimenuj", and "Lastnosti". The main area is divided into a left sidebar with folders for "Meritve", "Viri", and "Lokacije", and a central table with columns: "Ime", "Datum meritve", "Trajanje [s]", "LAeq [dB]", "LAeq [dB]", "LAeq - LAeq [dB]", and "LAF1 [dB]".

An overlaid dialog box titled "Prenos podatkov 2260" is shown in the foreground. It includes a file explorer icon, a dropdown menu set to "COM2", a "Baudrate" field set to "9600", and a "Handshake" dropdown set to "Hardware". The dialog has two tabs: "Skupni podatki" (selected) and "Spekter". Under "Skupni podatki", there are checkboxes for "2260 Meritve" and "2260 Spektri". The "Podatki o meritvi:" section contains input fields for "LAeq", "LAIm", "LCpk", "LAF1", "SELA", "SELC", and "Datum". A field for "Serjska številka in tip kalibratorja" is also present. At the bottom, there are "Shrani vse" and "Shrani oz" buttons. A status bar at the bottom of the dialog indicates "Povezava prekinjena".

Two handheld noise measurement devices are shown on the left. The one on the left displays a reading of "81.6". The one on the right shows a spectral graph on its screen. A status bar at the bottom of the main window reads "Velja: neomejeno".

Hrup v naravnem okolju

Problematika hrupa

Okoljski hrup je problem, ki ni omejen z državnimi mejami, vendar se ga posamezne države lotevajo na precej različne, bolj ali manj učinkovite načine.

Iz raziskave, predstavljene v »Zeleni Listini«, izhaja, da 20% populacije (80 milijonov ljudi) EU trpi zaradi nesprejemljivo visoke ravni hrupa, ki moti počitek in na različne načine vpliva na zdravje, dodatnih 170 milijonov prebivalcev Evrope pa živi na področjih, kjer je hrup moteč predvsem podnevi.

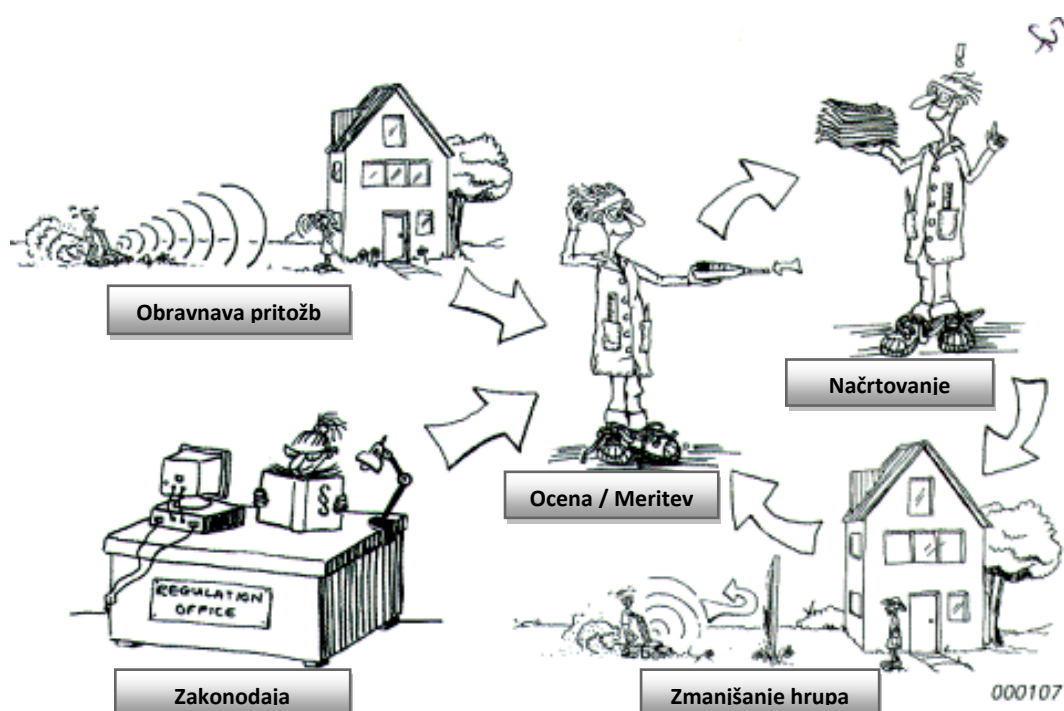
Okoljski hrup s finančnega vidika predstavlja od 0.2 do 2 % bruto domačega produkta, ki v absolutnih številkah predstavlja ogromne zneske.

Aktivnosti

Strokovnjaki, ki se ukvarjajo z načrtovanjem posegov v okolje, so v okviru svojih nalog dolžni izdelati oceno vplivov na okolje, ki obsega predvsem naslednje aktivnosti: izvedbo meritev na terenu, oceno hrupa specifičnega izvora (vir hrupa), izračun pričakovane ravni hrupa, izdelavo simulacije obremenitve okolja zaradi posega v prostor (karta hrupa).

Meritve in ocena

Meritve in ocenjene ravni hrupa morajo biti določene skladno z zakonodajo. Predstavljena programska oprema HVO je namenjena izračunu ocenjenih ravni hrupa na podlagi meritev skladno z veljavno zakonodajo v Sloveniji.

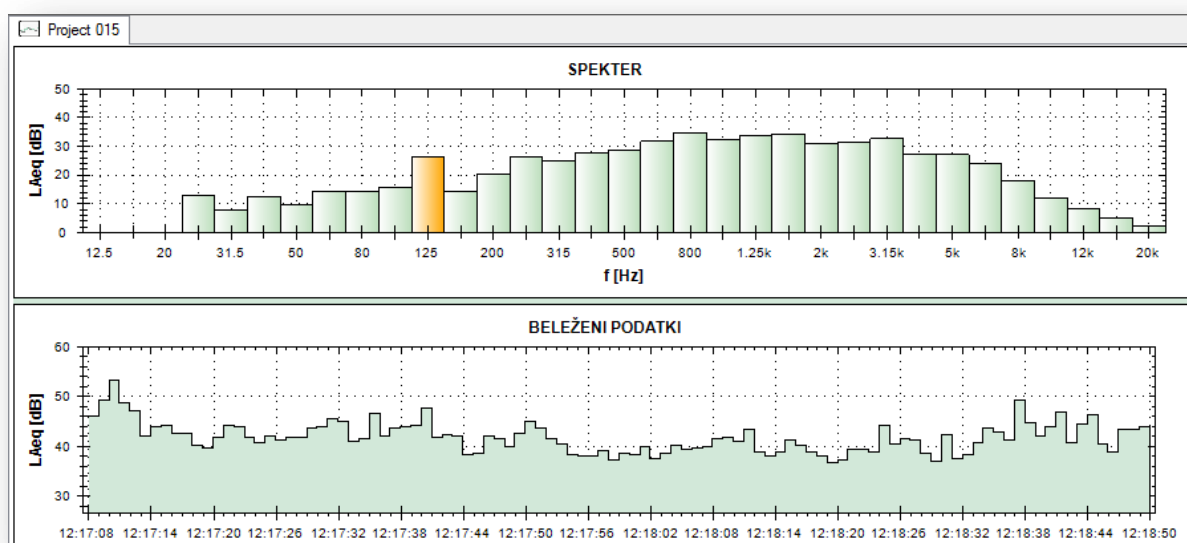


Podrobnosti o programski opremi

- Standard**
- Programska oprema je skladna z mednarodnim standardom ISO 1996 in slovenskim Pravilnikom o prvem ocenjevanju in obratovalnem monitoringu za vire hrupa ter o pogojih za njegovo izvajanje.

- Inštrumenti**
- Programska oprema podpira prenos meritev z inštrumentov Brüel & Kjær 2260 in uvoz podatkov z inštrumentov Brüel & Kjær 2250 ali 2270.

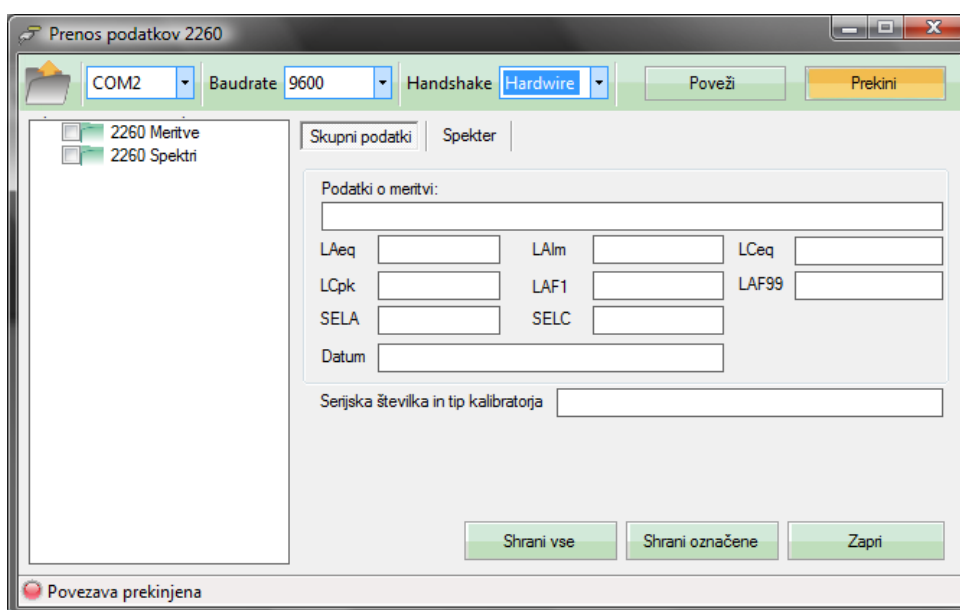
- Možnosti**
- Upoštevanje poudarjenih tonov po metodi na osnovi CPB (ISO1996-2).
 - Možnost obdelave beleženih podatkov.
 - Moderen uporabniški vmesnik.
 - Možnost dodatka slike (zemljevida) na katerem je mogoče označiti merilna mesta in vire.
 - Generiranje poročil v XML, Microsoft Excel in Microsoft Word.
 - Vrednotenje izračunanih vrednosti glede na nastavljeno opozorilno in mejno vrednost.



Prenos z inštrumentov

- 2250, 2270** • Prenos podatkov z inštrumenta 2250 poteka preko aplikacije BZ5503, ki izvozi podatke v datoteke XML, ki so vhodni podatki v program »Hrup na delovnem mestu«.
- 2260** • Prenos podatkov poteka preko COM serijskega vhoda računalnika.

Slika 1: Okno za prenos podatkov z inštrumentov 2238 in 2260



Generiranje poročil

- Microsoft EXCEL®** • Programska oprema omogoča prenos v prazen Excelov dokument ali v naprej pripravljen Excelov dokument oz. predlogo. Podprti so starejši formati datotek (xls, xlt) starejših verzij Excela, kot tudi formati datotek (xlsx, xltx) Excela 2007.
- XML** • XML je univerzalen format, ki je široko podprt pri različnih aplikacijah in omoča dobro prenosljivost poročil tudi v aplikacije v katere direkten prenos ni mogoč. Primer programske opreme, ki podpira generiranje poročil iz XML je Microsoft InfoPath®.

Microsoft WORD®

- Programska oprema omogoča prenos v ustrezno oblikovan Wordov dokument Podprti so starejši formati datotek (doc, dot) starejših verzij Worda, kot tudi formati datotek (docx, dotx) Word 2007. Prenos v Wordov dokument odpravlja vse pomanjkljivosti pri oblikovanju, ki jih lahko predstavlja uporaba MS Excela.

Zahteve

Inštrumenti

- Prenos v program je omogočen za inštrumente 2260, 2250 in 2270.

Osebni računalnik

- Windows XP, Windows Vista ali Windows 7
- .NET framework
- Microsoft Word, Microsoft Excel

Informacije

Naslov

IMS industrijski merilni sistemi d.o.o
Cesta Ljubljanske brigade 23A
1000 Ljubljana

Kontakt

www.ims.si
info@ims.si
+386 1 500 09 30